

# Warnemünder Mittwochsregatta 2011



## Ausschreibung

Warnemünder Segel-Club

Veranstalter	Warnemünder Segel- Club e.V.		
Termine	Mai:	11., 18., und 25.	
	Juni:	1., 8., 15., 22. und 29.	
	August:	24., 31.	
	September:	7., 14. 21., und 28.	
	Oktober:	5.	
Startzeit:	Mai und Juni	um 19.00 Uhr.	
	August und September	um 18.00 Uhr.	
Startberechtigung	<ul style="list-style-type: none"> <li>• Startberechtigt sind alle geschlossenen Kielboote, die nach den „SICHERHEITSRICHTLINIEN für die Ausrüstung und Sicherheit von Segelyachten“ der KREUZERABTEILUNG DES DSV ausgerüstet sind. Zusätzlich sollten die Boote mit einem UKW-Seefunkgerät ausgerüstet sind.</li> <li>• Zum Zeichen, dass ein Schiff an der Regatta teilnimmt, führt es im Achterstag die Flagge der Hanseatischen Brauerei Rostock. Die Flaggen werden von der Wettfahrtleitung ausgegeben. Flaggen des Vorjahres behalten ihre Gültigkeit.</li> </ul>		
Meldung:	<p>Die Meldung erfolgt per eMail an <a href="mailto:mittwochsregatta@wscev.de">mittwochsregatta@wscev.de</a>.                  Jedes Boot muss nur einmal für die MitReg 2011 melden und das vor seiner ersten Teilnahme.                  Jeder Teilnehmer hat bei der Meldung mindestens anzugeben:                  Bootsname und Segelnummer, Callsign der Funkstation, Yardstickwert des Bootes,                  Schiffsführer Vor- und Zuname; Verein; eMail-Adresse und Handynummer</p>		
Klassen	Es wird keine Klasseneinteilung vorgenommen. Unbenommen davon, dass ggf. in zwei Gruppen gestartet wird, gibt es auch nur eine Wertung.		
Flaggen	Startverschiebung		Antwortwimpel
	Linkskurs:	vor Ankündigungssignal	Flagge <b>Rot</b>
	Rechtskurs:	vor Ankündigungssignal	Flagge <b>Grün</b>
	Bahnverkürzung:		Flagge S
	Ankündigungssignal:	5 min vor Start	Flagge Ostseesparkasse
	Gemeinsamer Start für alle	mit Ankündigungssignal	Zahlenwimpel 0
	Start für Boote mit Yardstick bis 99	mit Ankündigungssignal	Zahlenwimpel 1
	Start für Boote mit Yardstick ab 100	mit Ankündigungssignal	Zahlenwimpel 2
	Vorbereitungssignal:	4 min vor Start	Flagge P (1 min vor Start streichen)
	Einzelrückruf:		Flagge X
	Ziel:		Flagge <b>Blau</b>
Start / Ziel:	Zwischen Kopf Mittelmole (Starhäuschen) und der grünen Tonne 19 Seekanal.		<a href="#">Chart 1</a>
Start	Mit dem Ankündigungssignal wird ein Zahlenwimpel gesetzt, der bedeutet: <ul style="list-style-type: none"> <li>• Zahlenwimpel 0 - Alle Boote starten gemeinsam in einem Start</li> <li>• Zahlenwimpel 1 - Start für die Boote bis YS 99</li> <li>• Zahlenwimpel 2 - Start für die Boote ab YS 100</li> </ul> Ab ca. 20 Booten am Start werden in der Regel zwei Gruppen gestartet. Das Startsignal ist ggf. unmittelbar das Ankündigungssignal für die nächste Startgruppe.		
Bahnen	<b>Rote Bahn</b> voll	Start -Reede 1 (Bb) - Wracktonne (Bb) – Ziel	5,8 nm <a href="#">Chart 2</a>
	<b>Rote Bahn</b> kurz	Start -Reede 1 (Bb) - Ziel	5,3 nm
	<b>Grüne Bahn</b> voll	Start -Wracktonne (Stb) - Reedetonne 1 (Stb) - Ziel	5,8 nm <a href="#">Chart 3</a>
	<b>Grüne Bahn</b> kurz	Start -Wracktonne (Stb) – Ziel	3,4 nm
Kommunikation	Allen Teilnehmer an den Wettfahrten wird empfohlen auf UKW Kanal 72 Hörbereitschaft herzustellen. Die Wettfahrtleitung ist auf UKW Kanal 72 hörbereit oder per Handy R. Schöpp Nr.: 0172- 4120217 oder per Handy P. Schroeder Nr.: 0171- 8102907 erreichbar.		
Zeitnahme im Ziel:	<ul style="list-style-type: none"> <li>• Die Zeitnahme durch die Wettfahrtleitung erfolgt bis eine Stunde nach Durchgang des dritten Bootes bzw. spätestens bis 21.00 Uhr.</li> <li>• Danach kann die Zieldurchgangszeit bis 10.00 Uhr des nächsten Tages per eMail durchgegeben werden (<a href="mailto:mittwochsregatta@wscev.de">mittwochsregatta@wscev.de</a>). Dabei ist das Boot vor und hinter dem meldenden Boot anzugeben.</li> <li>• Bei Dämmerung und Dunkelheit ist beim Zieldurchgang die Segelnummer im Großsegel anzuleuchten.</li> </ul>		
Wertung:	<ul style="list-style-type: none"> <li>• Es werden nur Boote in die Wertung genommen, die vorher gemeldet haben!</li> <li>• Jedes Boot, das mindestens einmal teilgenommen hat, geht in die Wertung ein.</li> <li>• Gewertet wird nach Yardstick auf Grundlage der Revieryardstickliste Rostock im Low-Point-System.</li> <li>• In die Revieryardstickliste können Modifikationen aus der MitReg-Serie des Vorjahres einfließen.</li> <li>• Bei modifizierten Einheitsklassebooten oder Serienbooten wird je ein Yardstickpunkt bei Veränderungen</li> </ul>		

	<p>an Rigg und/oder Rumpf abgezogen (z.B. bei Hiddensee-Booten). Die Skipper haben bereits schon entsprechend zu melden.</p> <ul style="list-style-type: none"> <li>Nach der 3, 6, 9, 12 und 15 Wettfahrt werden jeweils ein weiterer Streicher durchgeführt. Maximal werden 10 der 15 möglichen Wettfahrten gewertet.</li> </ul>
Ergebnisse und Siegerehrung:	<p>Die Ergebnisse werden auf der Homepage des WSC <a href="http://www.wscev.de">www.wscev.de</a> zeitnah eingestellt. In aller Regel am folgenden Tag nach einer Wettfahrt.</p> <p>Die Siegerehrung der Regatta findet am 5. Oktober nach der letzten Wettfahrt in "Uns Logis" des WSC in geselliger Runde statt.</p>
Preise:	<p>Der Gesamtsieger erhält als Preis im folgenden Jahr freien Start bei einer der folgenden vom WSC ausgetragenen Regatten: Bäderregatta der WW; Pokalregatten der WW oder bei der WSC 75- Regatta. Darüber hinaus gibt es eine Urkunde für jeden Teilnehmer, Sachpreise für Platz 1 - 5 und den Wanderpokal des WSC.</p>
Erklärung und Haftungsausschluss:	<p>Mit der Abgabe der Meldung und dem Führen die Flagge der Hanseatischen Brauerei Rostock erkennt der Schiffsführer eines jeden teilnehmenden Bootes an, dass er eigenverantwortlich an der Mittwochsregatta teilnimmt. Eine Haftung der Wettfahrtleitung und des WSC e.V. ist ausgeschlossen. Darüber hinaus verpflichtet sich der Teilnehmer die Wettfahrtregeln Segeln und alle weiteren bei der Regatta geltenden Regeln zu beachten.</p>

## Kurskarten

zur Warnemünder Mittwochsregatta 2011

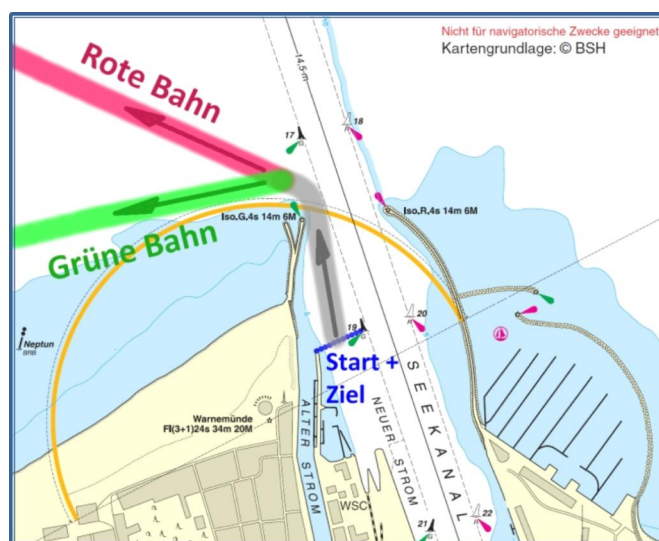


Chart 1: Start- und Ziellinie

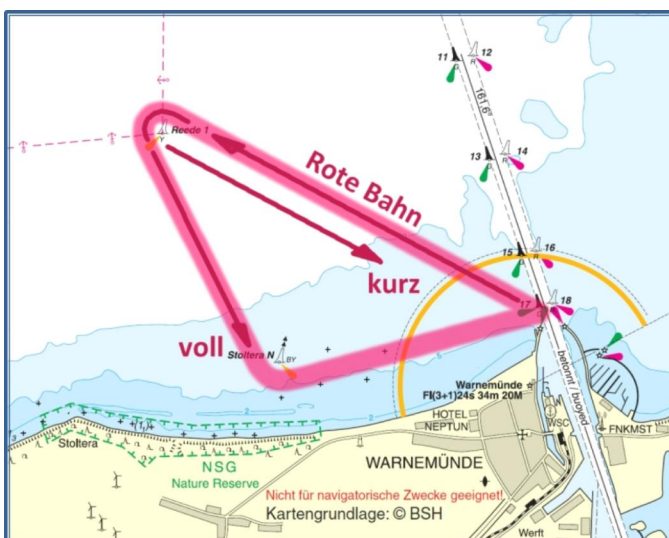


Chart 2: Rote Bahn

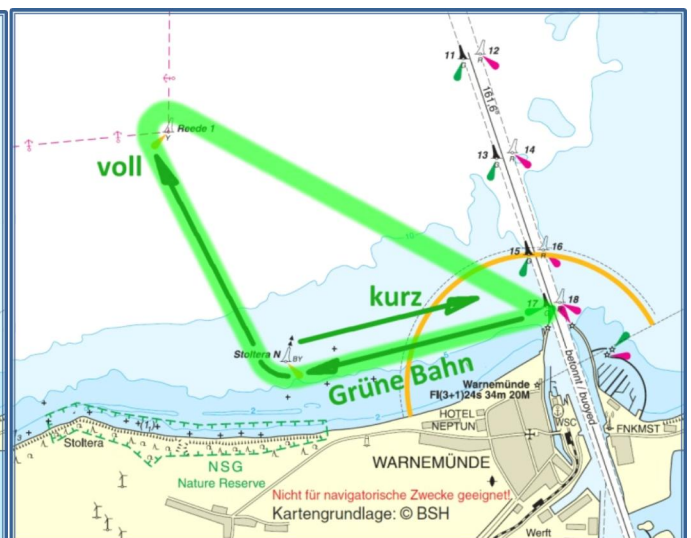


Chart 3: Grüne Bahn

## YARDSTIK- Liste Mittwochsregatta Warnemünde 2011

SEGELNR	BOOTSNAME	STEUERMANN/-	BOOTSTYP	CLUB	YS 2010	YS 2011
USA 50555	Stonigton	Jan Tebbe-Simmendinger	Farr 40	LCF ?	79	79
GER 443	Universitas	Michael Heitner	Farr 39	ASVzR	84	84
GER 5147	Inspiration Bellevue	Torsten Hübner	Luffe 43	ASVW	84	84
GER 6441	Vielmeer	Adam Schwertfeger	Hanse 430		87	87
GER	Jannis	Reinhold Plessentin	Hanse 400		88	88
GER 4975	Alpha Tango	Thomas Buch	Classic Cruiser 11.5	ASVW	89	89
GER 6205	Marisol	Thoralf Wigger	Hanse 411	YCW	89	89
GER 257	Pi	Andreas Klee	X 99	YCW	91	91
GER 5813	Raptor	Ralf Zimlich	MAT 10	ASVW	92	92
GER 377	Platu	Jens Burmeister	Beneteau 25	Schotstek	94	94
GER 2454	Nobody	Jürgen Mier	Jeanneau 40	WSGL	94	94
GBR 4946T	Kreiz er Mor	Dirk Weidner	First 27.7S	ASVW	98	98
GER 18	Gleitzzeit	Martin Buck	Banner 23	SSVvon1894	98	95
GER 5769	N.N,	Thoralf Wigger	Banner 23	YCW	98	95
GER 113	Ventus	Uwe Jahnke	Hanse 311	WSC1925	99	99
GER 3613	Viva	Ulrich Groß	CB 33	ASVW	99	99
	Free Bird	Fritz Körner	Hanse 312	WSC1925	100	100
GER	Avior	Axel Rafoth	Dehler Optima 101	MYCR	101	101
GER 226	Campus	Martin Kunz	X 79	ASVW	101	101
GER 783	Royc	Ralf Bohnenberg	J24	RoYC	102	102
GER 4982	Sleipnir	Peter Bartelt	one off	ASVW	102	102
30E	Rafiki	Elmar Braatz	Beneteau 30e	ASVzR	103	103
GER 239	RiJo	Hansi Kreft	Albin Nova	ASVzR	103	103
GER 350	Mutafo	Rainer Bahlo	Taurus	ASVW	103	103
GER 21	Seebär 3	Peter Herrmann	Scanmar 31		104	104
	Bubby 2	Bernd Zipser	Elan 33	WSC1925	105	105
30	Adjameh	Dieter Goldschmidt	Slotta 30	WSC1925	105	105
GER 526	Nurmi	Malte Arp	Albin Express	WSC1925	105	105
	Bonita	Klaus Baganz		WSC1925	106	106
GER 51	Chrisbo	Jürgen Bohn		WSC1925	106	106
	Karussel	Matthias Weber	Dehler 28	ASVzR	108	108
B31	Filo	Wilfried Starke	Bostrom 31	SSVR	109	109
GER A29	AnKaRa	Werner Weber	ARION29	LG KW	109	109
GER 328	el duderino	Gela Gudlat	Beneteau First 235	RYC	110	110
GER 362	Bonito	Reinhold Plessentin	Hiddensee mod.	YCW	110	110
GER 858	Up und Dal	Andreas Flach	Hiddensee		111	111
GER 938	SunShip	H.-G. Sichtling	Hiddensee		111	109
GER 5231	KEA	Andreas Wenndorf	Hiddensee mod.	RSC92	111	110
	viertel vor vier	Frank Below	Hiddensee	RSC92	112	111
GER 29	VENUS	Johann Ruickoldt	30 SFK	WSC1925	112	112
GER 30	SIRIUS	Willi Feest	30 SFK	WSC1925	112	112
GER 1092	Wippsteert	LillieSteven	Hiddensee	ASVzR	112	112
XA 754	Mea Culpa	Marco Frommhold	Emka 28 h.t	SSVR	112	112
GER	Thoni	Ingmar Kirchner	Dofour 27	RSC92	113	113
GER 23	Vigri	Ralf Gangloff	Motorsegler	ASVW	113	113
GER 906	Ponza	Klaus Liske	Stress	WSC1925	113	113
GER 2704	Solveig	Henning Drees	Vindö 32	ASVW	113	113
	Summary	Gerd Steinmetz	Etap 22i	WSC1925	114	114
GER	Atair	Etzold		WSC1925	114	114
GER 1016	mien sien	Günter Seemann	one off	WSC1925	118	118

Änderungen entsprechend Meldung und eventuell durchgeführter Modifikationen an den Booten vorbehalten.